

# Anleitung zur Installation der DataWatch Software auf einem LINUX System ohne grafische Oberfläche

Die Installation (siehe Punkt 1 und 2) der DataWatch Software kann auch auf einem Linux-System ohne grafische Oberfläche erfolgen. Die Konfiguration (siehe Punkt 3) muss dann jedoch von einem 2. Rechner mit grafischer Oberfläche über einen Webbrowser erfolgen. Der Zugriff zum Linux-System erfolgt über ein kleines http-Programm, das mit auf dem Linux-System installiert wird.

## ACHTUNG:

Wenn der Installer auf einem 64bit Debian/Ubuntu (GNU/Linux) nicht einwandfrei funktioniert, müssen die Kompatibilitäts-Libraries mit folgendem Befehl installiert werden

```
„sudo aptitude install ia32-libs“.
```

## 1. Installation vorbereiten.

Um die Konsolen-Installation zu aktivieren, muss die Datei „installer.properties“ angepasst werden.

Hierzu bitte vor der Variable `INSTALLER_UI=` das Doppelkreuz entfernen und die Variable `gui` durch `console` ersetzen.

```
#GXLICENSEKEY=

## Choose Installer User Interface
## -----
## If you want to use the installer in Console mode with a command line interface,
## or in silent mode with no user interaction, you can set this variable to
## one of the offered value.
## Options are: silent, console
## INSTALLER_UI=silent
INSTALLER_UI=console
```

## 2. Installationsroutine ausführen.

Als root die „installupsman.bin“ ausführen.

```
root@ubuntu1004server:/home/datawatch# ./installupsman.bin
Preparing to install...
Extracting the JRE from the installer archive...
Unpacking the JRE...
Extracting the installation resources from the installer archive...
Configuring the installer for this system's environment...

Launching installer...

Preparing CONSOLE Mode Installation...
```

Sprachvariante auswählen.

```
=====
Choose Locale...
-----
    1- Deutsch
   ->2- English
    3- Español
    4- Français
    5- Italiano
    6- Português

CHOOSE LOCALE BY NUMBER: 1
=====
UPSDaataWatchPro                (created with InstallAnywhere by Macrovision)
=====
```

Lizenzschlüssel eingeben (steht auf CD-Hülle bzw. in Datei Install\_CD\_Key.txt)

```
=====
Geben Sie ihren Lizenzschlüssel ein
-----

Geben Sie ihren Lizenzschlüssel ein
Normalerweise ist der Lizenzschlüssel im Handbuch oder auf der CD-Hülle
vermerkt.
Lizenzschlüssel eingeben:
```

Lizenzvereinbarung lesen und akzeptieren

```
=====
SIND SIE MIT DEN BEDINGUNGEN DIESES LIZENZVERTRAGS EINVERSTANDEN? (J/N)
: j
=====
```

Installationssatz auswählen

Wenn Sie alle Funktionen auswählen möchten (empfohlen), geben Sie einfach Return ein.

```
=====
Installationssatz auswählen
-----

=====
Produktfunktionen auswählen
-----

GEBEN SIE EINE DURCH KOMMAS GETRENNTE LISTE VON NUMMERN EIN, DIE FÜR DIE
FUNKTIONEN STEHEN, DIE SIE AUSWÄHLEN BZW. DEREN AUSWAHL SIE AUFHEBEN MÖCHTEN.
UM DIE BESCHREIBUNG EINER FUNKTION ANZUZEIGEN, GEBEN SIE '?<NUMMER>' EIN.
DRÜCKEN SIE DIE EINGABETASTE, WENN SIE FERTIG SIND.

    1- [X] UPS Manager (UPSMAN)
    2- [X] UPS Web View
    3- [X] Hilfe

Wählen Sie die Funktionen aus, die vom Installer installiert werden sollen.
```

Installationsvorgaben bestätigen

```

=====
Prä-Installation - Übersicht
=====

DRÜCKEN SIE DIE EINGABETASTE, UM FORTZUFAHREN. FALLS DIE ANGABEN NICHT KORREKT
SIND, KLICKEN SIE AUF "Zurück", UM ÄNDERUNGEN VORZUNEHMEN.

Produktname :
  UPSDataWatchPro

Installationsordner :
  /usr/ups

Linkordner :
  /root

Produktkomponenten :
  UPS Manager (UPSMAN),
  UPS Web View,
  Hilfe

Installationsordner für Java-VM :
  /usr/ups/jre

Speicherplatzinformation (für Installationsziel):
  Erforderlich: 123,370,048 Bytes
  Verfügbar : 16,269,332,480 Bytes

DRÜCKEN SIE DIE EINGABETASTE, UM FORTZUFAHREN. : _

```

Damit ist die Installation auf dem Server abgeschlossen.

```

=====
Programm wird installiert...
=====

[===== |===== |===== |===== ]
[----- |----- |----- |----- ]
root@ubuntu1004server :/home/datawatch#

```

Zum Abschließen der Installation bitte Remote Konfiguration durchführen.

### 3. Remote Konfiguration

Um die Konfiguration des UPSMAN auf einem System ohne grafischer Oberfläche remote via Web-Browser durchführen zu können, muss auf dem Linux-System, auf dem der UPSMAN installiert ist, der UPSHTTPD gestartet werden (falls noch nicht geschehen):

```
./upshttpd
```

Starten Sie auf dem 2. Rechner einen Web-Browser, und geben Sie folgendes in die Adresszeile ein: [http://IP\\_Konsolen\\_System:8081/jupscfg.html](http://IP_Konsolen_System:8081/jupscfg.html)

Voraussetzung ist, dass auf dem Betriebssystem, von dem aus Sie remote die Konfiguration durchführen möchten, die JRE (Java Runtime Environment) Plugins installiert sind und im Web-Browser die Option „Starten eines Applets zulassen“ freigegeben ist. Außerdem muss der Port 8081 tcp in der Firewall freigeschaltet sein.

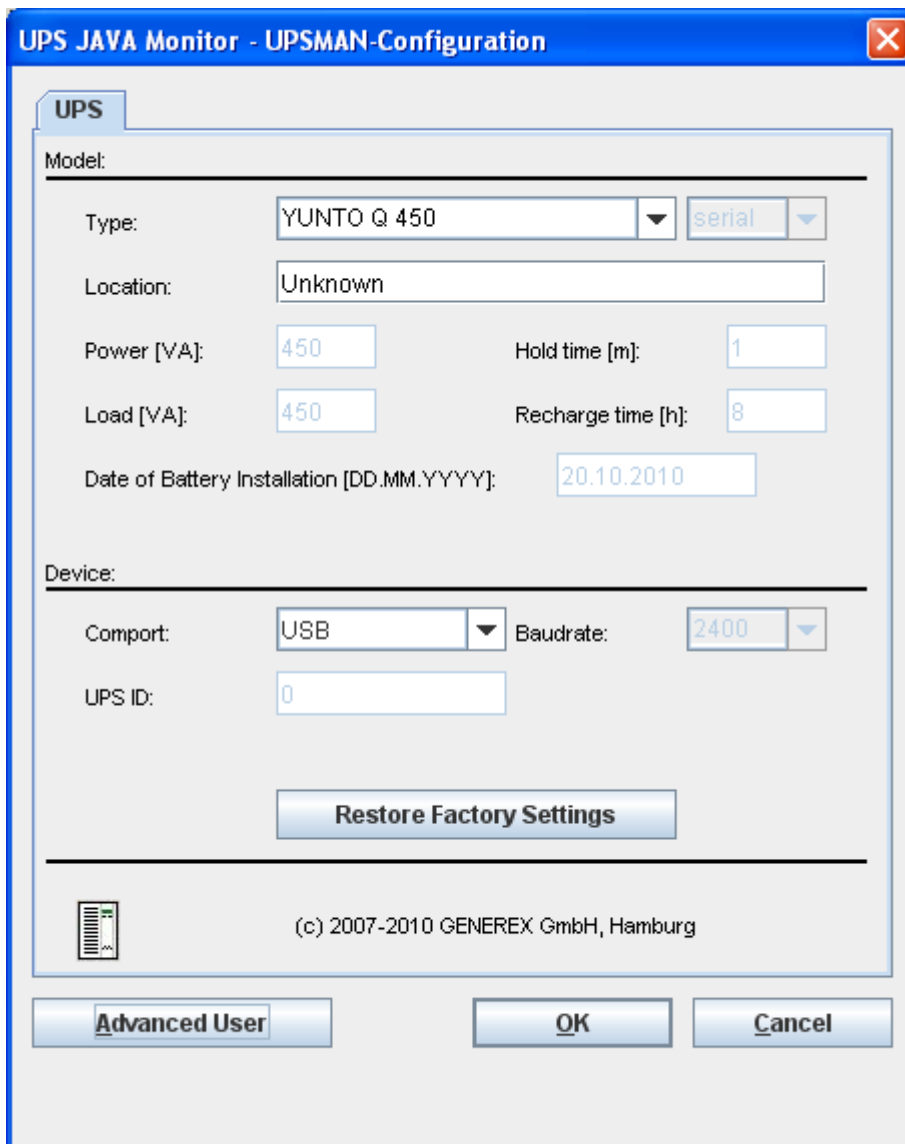
Im nun erscheinenden PopUp Fenster bitte ein Passwort vergeben.



Konfiguration vornehmen.

Mindestens USV-Modell und Schnittstelle müssen ausgewählt werden.

Achtung: Bei der Schnittstelle USB, tragen Sie bitte per Tastatur USB (Großbuchstaben) ein.

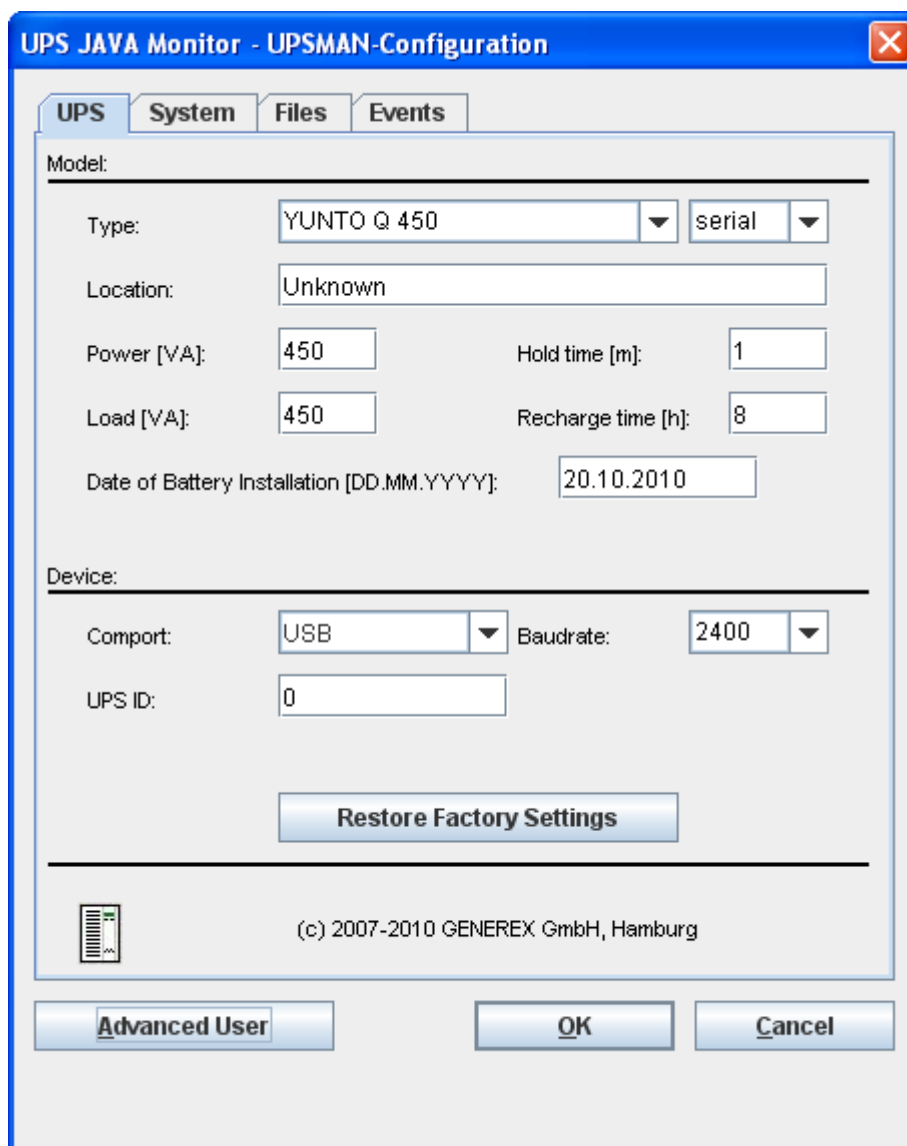


Nach Drücken der Taste OK, kommt die Abfrage, ob der upsman neu gestartet werden soll, bitte bestätigen.



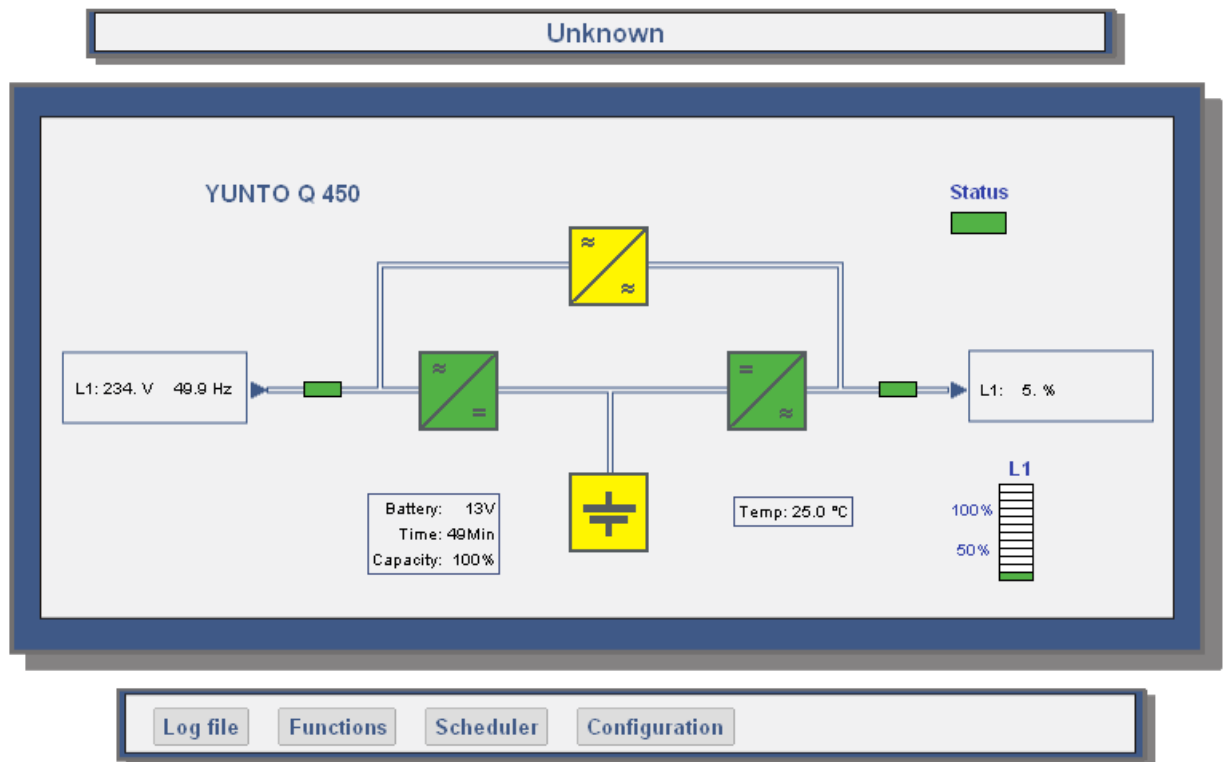
Die Grund-Konfiguration ist damit abgeschlossen. Sie können die Konfiguration später jederzeit noch einmal aufrufen und Änderungen vornehmen.

Über den Button „Advanced User“ werden weitere Reiter und damit Einstellmöglichkeiten „sichtbar“.

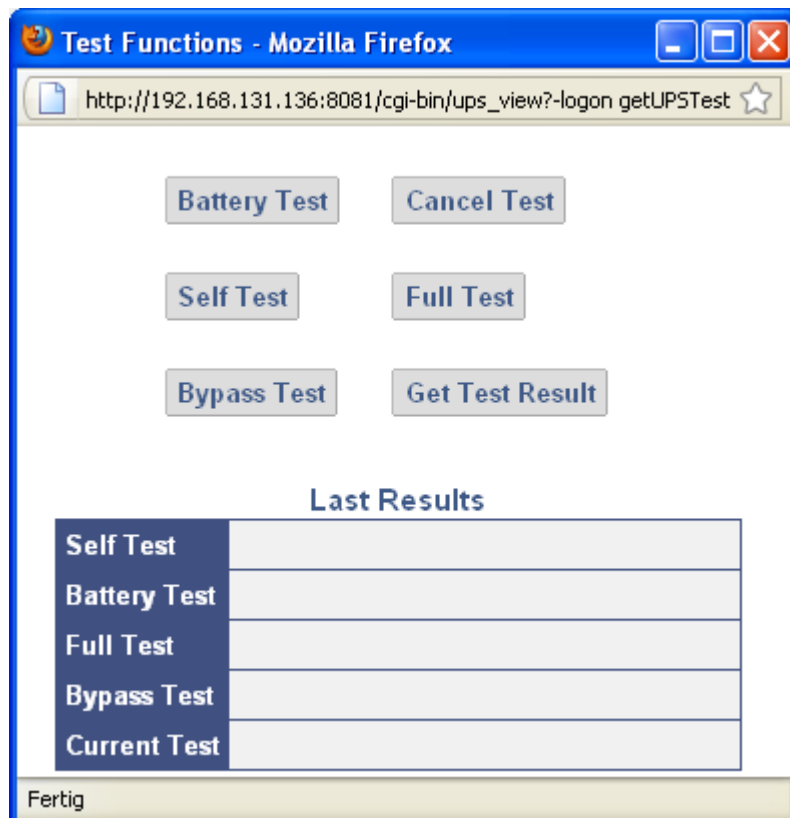


#### 4. Grafischer UPS-Viewer

Über die Adresszeile [http://IP\\_Konsolen\\_System:8081](http://IP_Konsolen_System:8081) ist ein UPS-Viewer aufrufbar.



Der Button „Functions“ öffnet ein PopUp Fenster, mit diversen Testfunktionen.



## 5. Deinstallations-Routine

Im Verzeichnis `usr/ups/Uninstaller` ist eine Deinstallationsroutine „Uninstall\_UPSDataWatchPro“ enthalten.

Diese Routine einfach ausführen, falls Sie die DataWatch Software deinstallieren wollen.

```

root@ubuntu1004server :/usr/ups# cd Uninstaller/
root@ubuntu1004server :/usr/ups/Uninstaller# ls -la
total 1920
drwxrwxrwx 2 root root    4096 2010-10-20 10:31 .
drwxrwxr-x 7 root root    4096 2010-10-20 10:31 ..
-rwxrwxrwx 1 root root   97456 2010-10-20 10:31 .com.zerog.registry.xml
-rw-rw-r-- 1 root root   43442 2010-10-20 10:30 InstallScript.iap.xml
-rw-rw-r-- 1 root root    2633 2010-10-20 10:31 installvariables.properties
-rw-rw-r-- 1 root root  1757159 2010-10-20 10:30 uninstaller.jar
-rwxr-xr-x 1 root root   48037 2010-10-20 10:30 Uninstall_UPSDataWatchPro
-rwxrwxr-x 1 root root    3382 2010-10-20 10:30 Uninstall_UPSDataWatchPro.lax
root@ubuntu1004server :/usr/ups/Uninstaller# _

```

### Kontaktanschrift:

Haben Sie weitere Fragen oder Anregungen, so freuen wir uns über Ihren direkten Anruf:



Software-Hotline: +49 (89) 242 39 90 13

ONLINE USV-Systeme AG  
Dreimühlenstr. 4  
80469 München  
[www.online-usv.de](http://www.online-usv.de)  
[r.kistler@online-usv.de](mailto:r.kistler@online-usv.de)